

**Programme ONGERE Module n° B**

Mise à jour le 12 février 2010

**Diagnostic des potentialités aquifères des  
formations de socle en région Midi-Pyrénées**

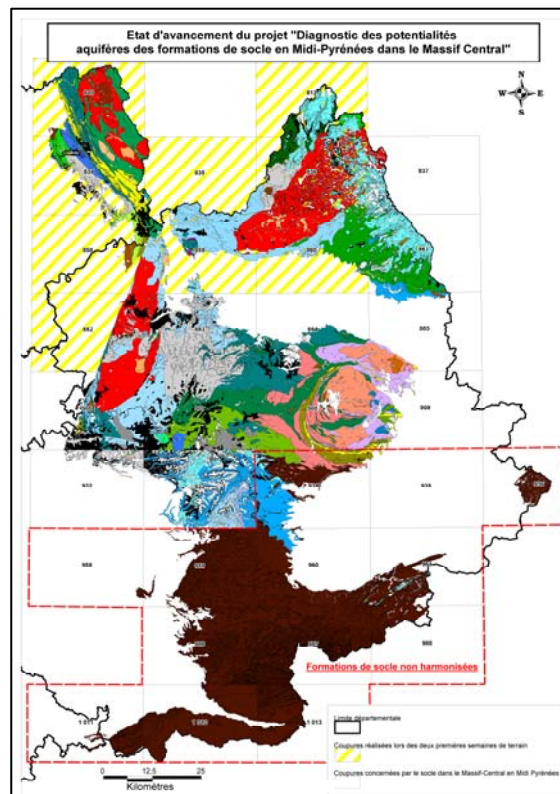
**Phase 1 : secteur « Massif Central »**

**Action 1 : Campagnes de terrain**

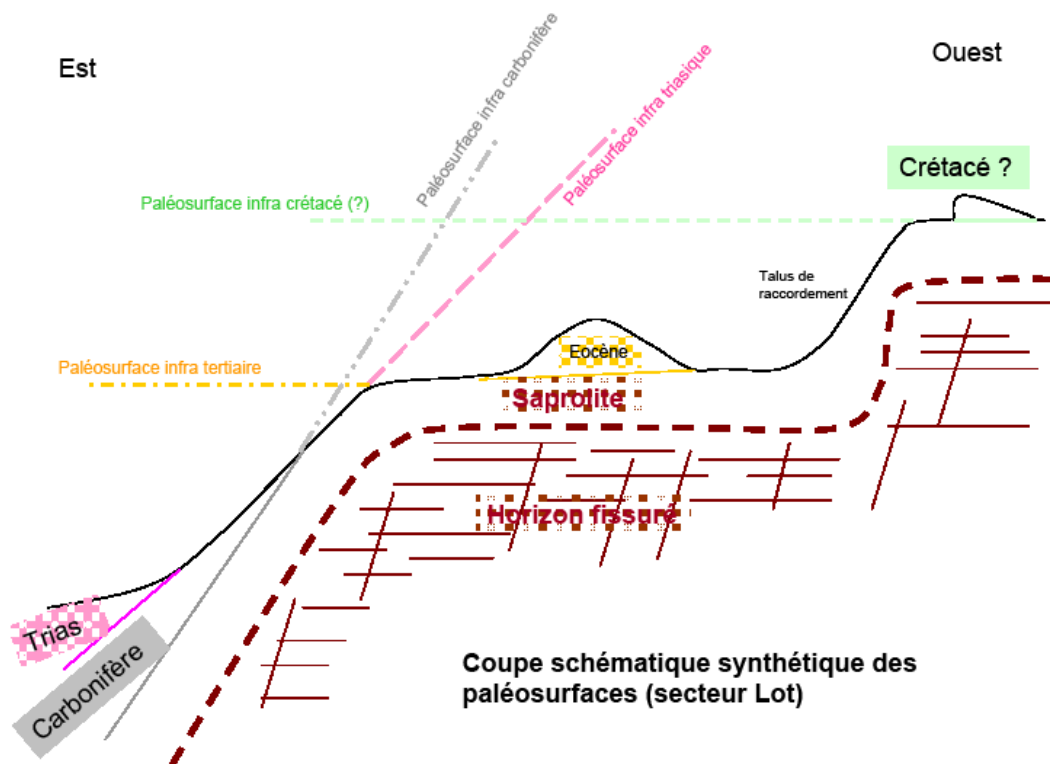
Les formations de socle du secteur « Massif Central » (phase 1) en affleurement couvrent environ 8 200 km<sup>2</sup>, soit de l'ordre de 30 coupures à 1/50 000 concernant les départements du Lot, de l'Aveyron, et du Tarn.

La campagne de terrain a débuté au 4<sup>ème</sup> trimestre 2009 par le Lot et l'Aveyron. L'ensemble des formations géologiques représentatives en terme de superficie à cette échelle y a été reconnu sur le terrain à travers des points représentatifs en fonction de leur accessibilité, des affleurements disponibles, et de l'histoire géologique et géomorphologique du secteur qui permet d'appréhender les zones favorables à la préservation des profils d'altération, paramètre essentiel pour que la formation de socle en présence puisse constituer un aquifère d'intérêt.

L'avancement des campagnes de terrain est indiqué sur l'illustration ci-après :



Plusieurs surfaces d'érosion ont été mises en évidence et sont synthétisées pour le département du Lot sur l'illustration suivante



Sur chaque domaine d'affleurement, les principaux paramètres nécessaires pour d'établir une classification et une hiérarchisation des formations de socle seront relevés :

- la composition minéralogique, notamment en notant l'aptitude des minéraux en présence au gonflement sous climat hydrolysant, ainsi que leur degré d'altération,
- la texture des formations en présence (taille et agencement des cristaux),
- la structure (roche foliée ou non, l'orientation des fractures, notamment si elles se placent en feuilletage avec une limitation à la circulation d'eau libre, ou si au contraire, elles sont verticales favorisant ainsi les circulations d'eau, etc.),
- la présence d'altérites sera notée ponctuellement mais aucun levé des contours ne sera effectué dans le cadre du présent programme,
- la présence éventuelle des fractures tectoniques sera contrôlée à partir des informations disponibles sur les cartes 1/50 000 (aucun nouveau tracé sera relevé dans le cadre du présent programme). Les fractures d'origine tectonique seront éventuellement identifiées dans le seul but de leur capacité à la conservation des profils d'altération.

Les campagnes de terrain reprendront vers le 15 mars 2010 sur le département du Lot et devraient s'achever vers fin avril 2010.

Afin de sensibiliser suffisamment en amont les acteurs de l'eau locaux, des journées de sensibilisation à la démarche méthodologique de terrain mise en œuvre sont organisées pour chaque département. Deux journées ont ainsi été organisées sur les départements du Lot et de l'Aveyron. La prochaine et dernière journée concernera le département du Tarn (avril 2010)